



# Jak Člověk v tísní pomáhá českým obcím po katastrofách

Magdalena Davis



Alliance 2015

together the eradication of poverty

# Člověk v tísní začal rozdělovat peníze ze sbírky na povodně, vybral 64 milionů

ČT24

12. 8. 2009 © 12. 8. 2009 | Zdroj: ČT24

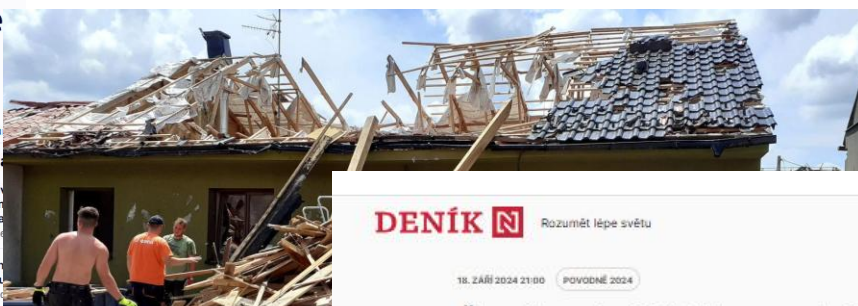


Následky povodní  
Zdroj: ČT24

NEJČTEN

Dom

- 1 Slav  
kor  
Spa  
18:30
- 2 Siln  
bou  
06:00



Co děláme? / Humanitární a rozvojová pomoc / Česká republika

## 70 milionů korun ze sbírky SOS Morava využívají lidé na základní opravy po tornádu

Publikováno: 28. 7. 2021 Doba čtení: 5 minut Sdílet: [f](#) [x](#) [t](#) [v](#) [p](#)

K dnešnímu dni zmapovali pracovníci Člověka v tísní situaci a akutní potřeby v 827 domácnostech postižených tornádem na Moravě. Část těchto domácností podpoří nadace Via, část Člověk v tísní, společně od nás získá finanční pomoc 628 rodin. Organizace bude na Moravě i v postižených obcích na Lounsku pomáhat minimálně do konce letošního roku.



„Většinu domácností jsme podpořili částkou 150 tisíc, ale tam kde byla pouze roztřípaná okna nebo zničená výmalba, jsme dávali nižší částku,“ říká Michaela Guldánová, která pomoc Člověka v tísní v tornádem zasažených vesnicích koordinuje. V první vlně pomoci organizace podpořila

Název prezentace (změňte v předloze z

DENÍK Rozumět lépe světu

Zadejte hledaný výraz ...

18. ZÁŘÍ 2024 21:00 POVODNĚ 2024

## Člověk v tísní: lidé jsou velmi solidární, na obnovu ale budou potřeba miliardy

PR Inzerce + ODEBRÁT



Člověk v tísní pomáhá i v nejzasaženějších oblastech, například v Krnově. Zdroj: Člověk v tísní

Od prvního dne dodáváme na místo chybějící materiální pomoc. Naše hlavní pomoc nicméně spočívá v obnově jednotlivých domácností.

# Humanitární fáze

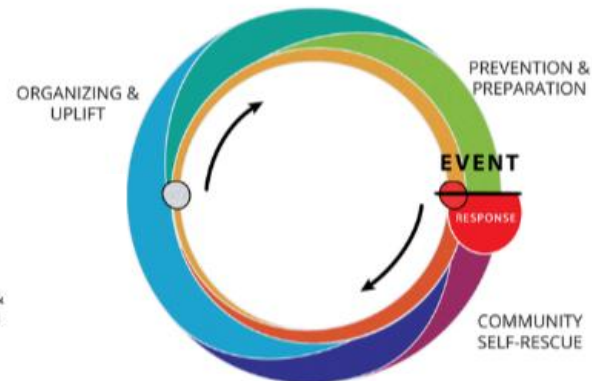
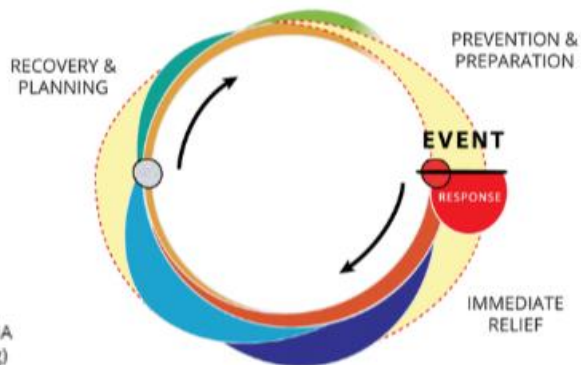
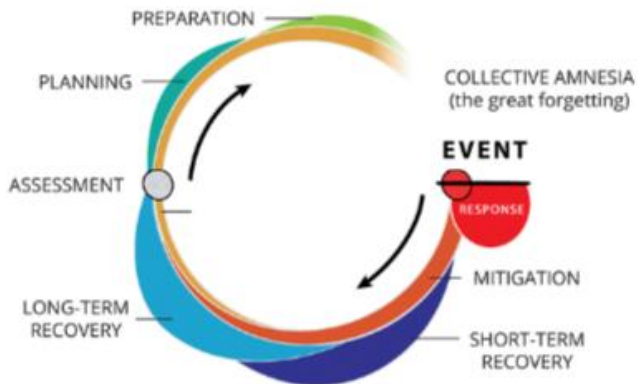
1. Plošné platby
2. Materiálová pomoc
3. Krizová intervence a psychosociální pomoc
4. Cílená finanční pomoc



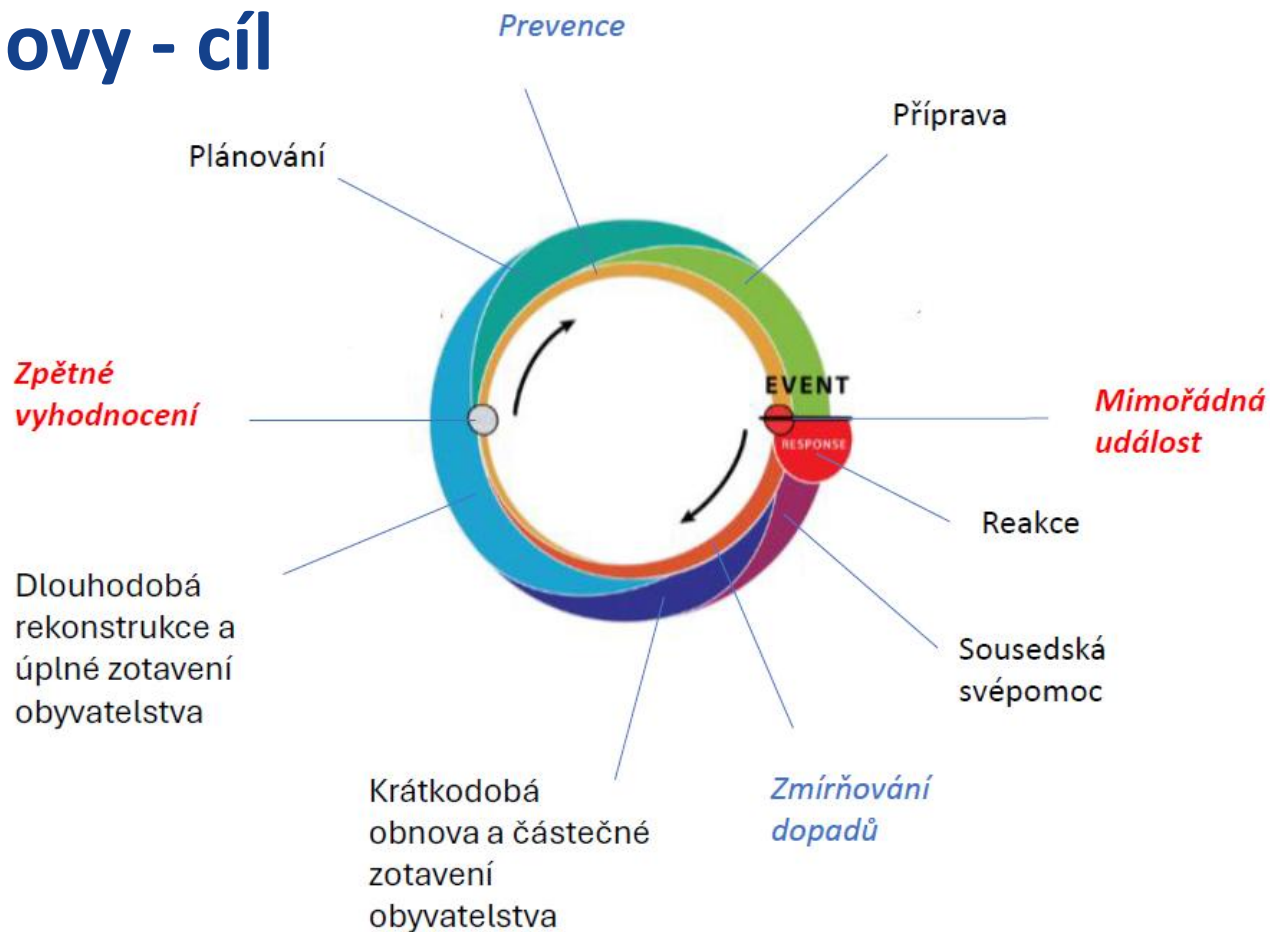
# Cyklus obnovy a zvyšování odolnosti



# Cyklus zvyšování odolnosti – cesta praxe



# Cyklus obnovy - cíl



# Fáze obnovy, rekonstrukce a prevence

1. Mapování potřeb obcí a zranitelnosti území
2. Studie a projektové dokumentace
3. Propojování stakeholderů
4. Kofinancování realizací



📍 / Co děláme? / Humanitární a rozvojová pomoc / Česká republika

## I čtyři roky po tornádu zůstáváme na Moravě v terénu. Pomáháme místním s obnovou přírody a se zmírňováním dopadů klimatické změny

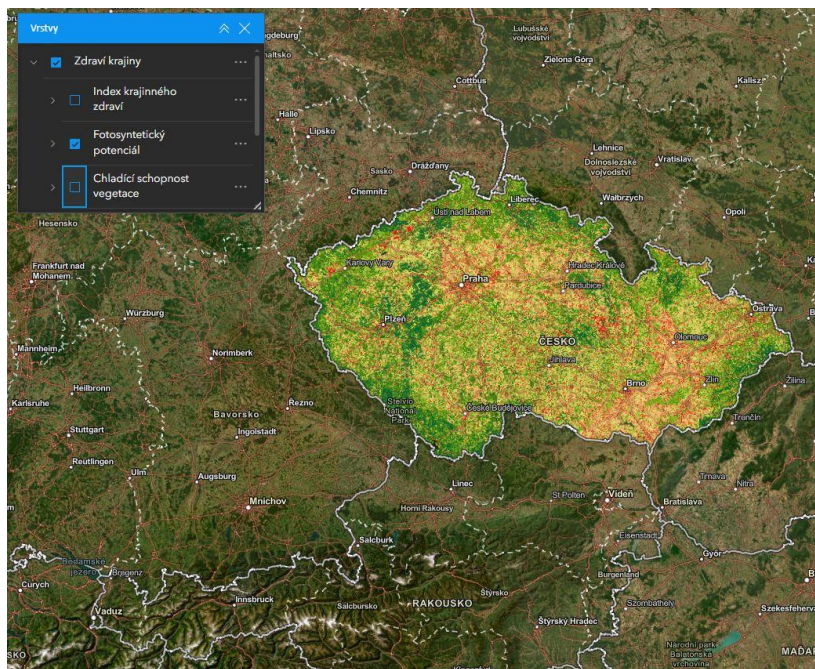
Publikováno: 19. 6. 2025 Doba čtení: 5 minut Sdílet: [f](#) [x](#) [m](#) [e](#) [s](#) [v](#)

Na konci června roku 2021 se Břeclavskem a Hodonínskem prohnalo ničivé tornádo. Bezprostředně po události jsme vyhlásili sbírku SOS Morava a desítky našich pracovníků a pracovníků se do regionu vydaly pomáhat s likvidací škod a opravou zničených obydlí i zahrad.

I po čtyřech letech nadále s lidmi v zasaženém regionu zůstáváme. V současné době jím pomáháme obnovit zeleň a přizpůsobit se dopadům klimatické změny.



# Sběr dat a aplikace Indexu zdraví krajiny ČR



- Odkaz na aplikaci (autoři aplikace Jakub Zelený a Vojtěch Andrš)

[https://experience.arcgis.com/experience/665cc7ed2a0e4d8ca486fde77d1799c6/?org=PIN#data\\_s=id%3Awidget\\_342\\_output\\_config\\_0%3A0](https://experience.arcgis.com/experience/665cc7ed2a0e4d8ca486fde77d1799c6/?org=PIN#data_s=id%3Awidget_342_output_config_0%3A0)

- Citace na použitou metodiku:

<https://www.sciencedirect.com/science/article/abs/pii/S0048969721040663>

# Hodonín (2018)



# Hodonín (2021)

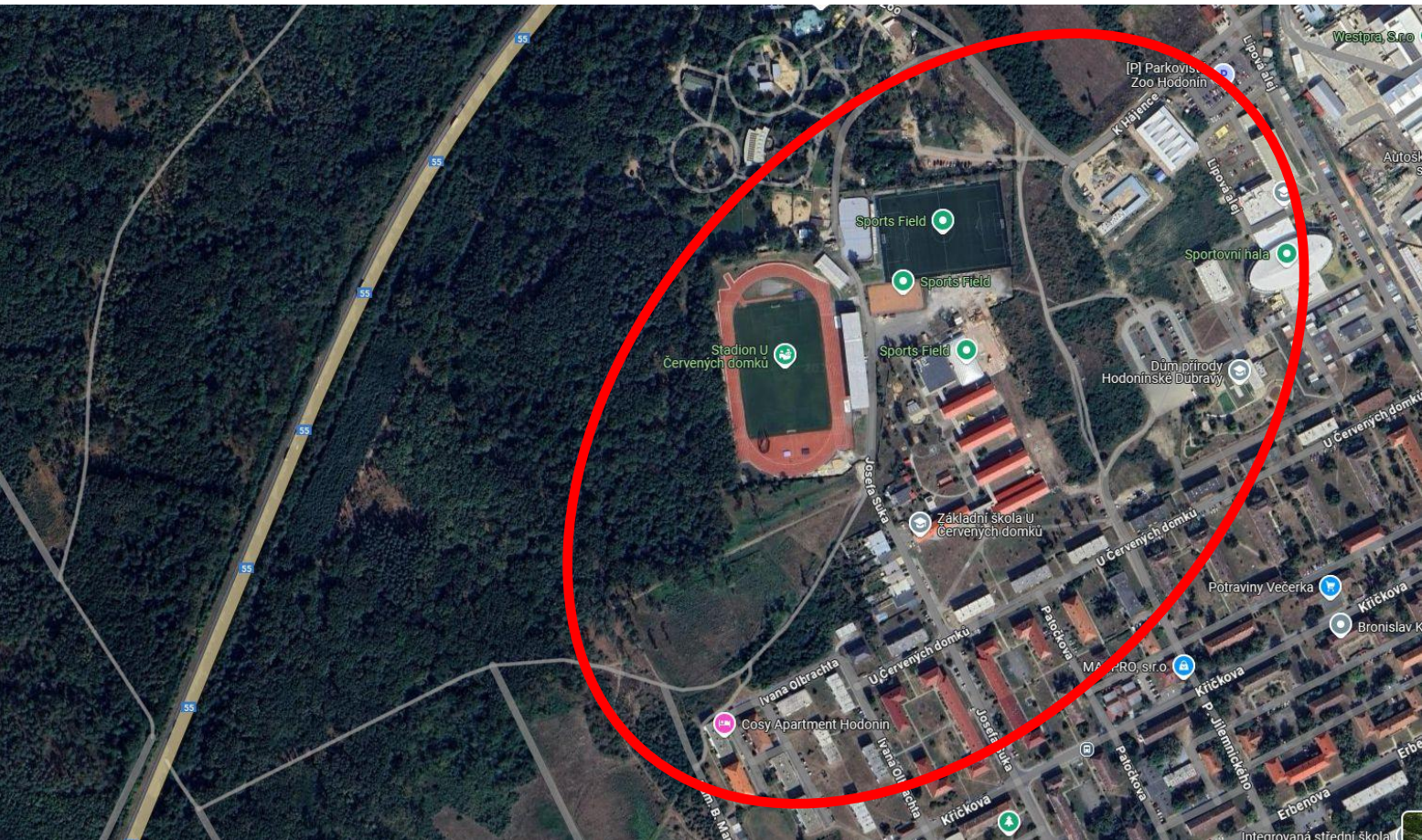
2019 - 2021



# Hodonín (2022)

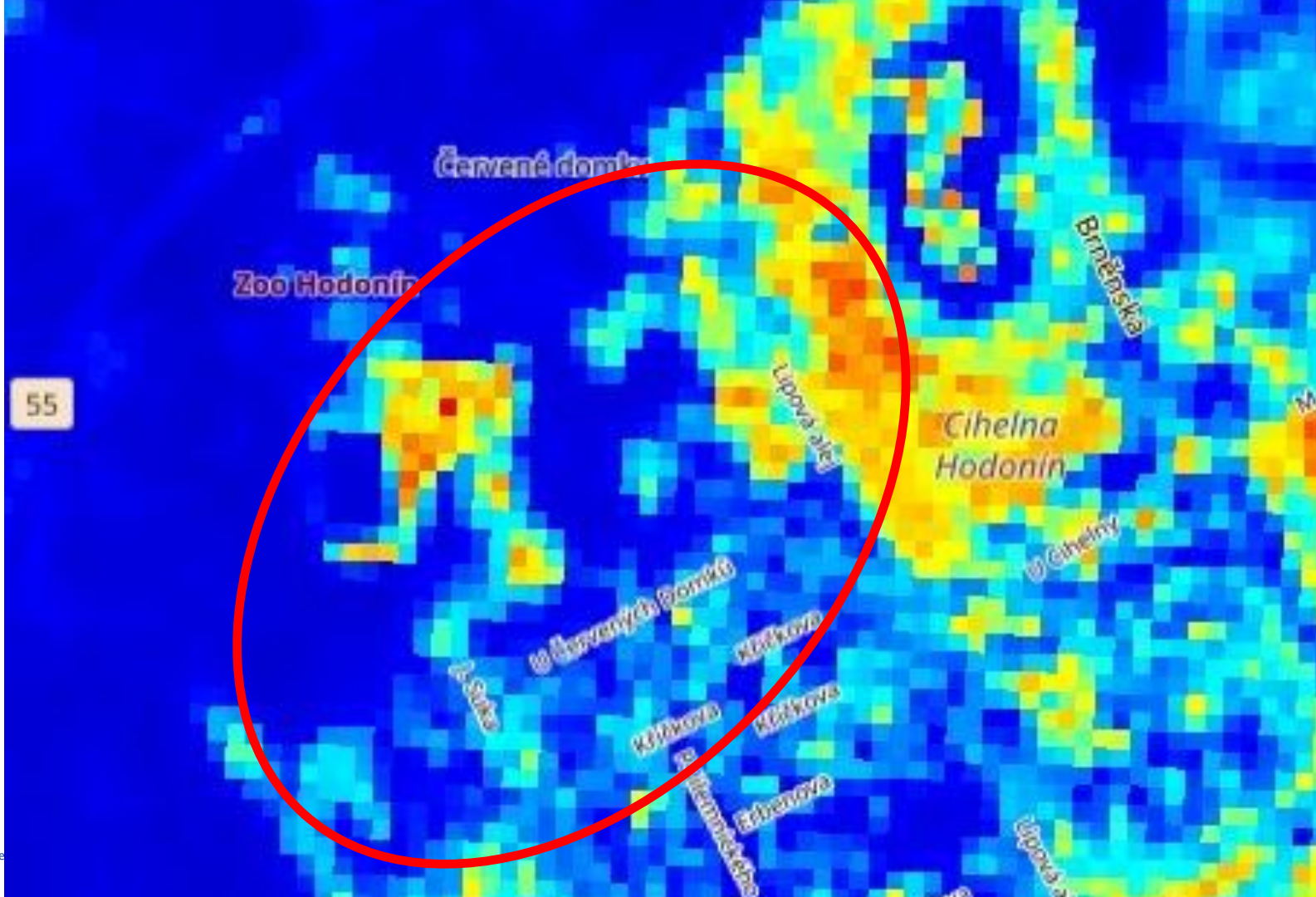


# Hodonín (2025)

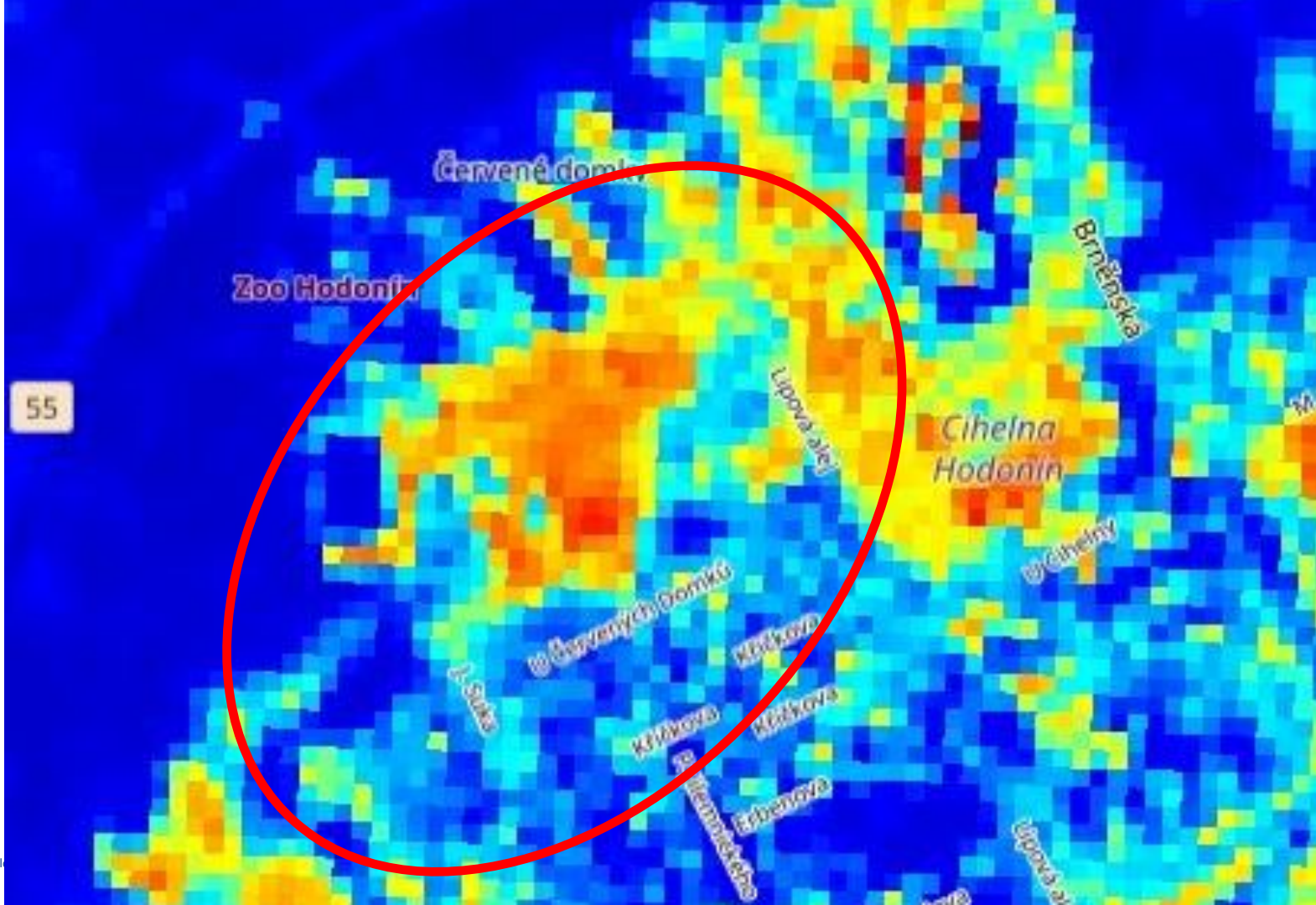


# 2018

## Copernicus

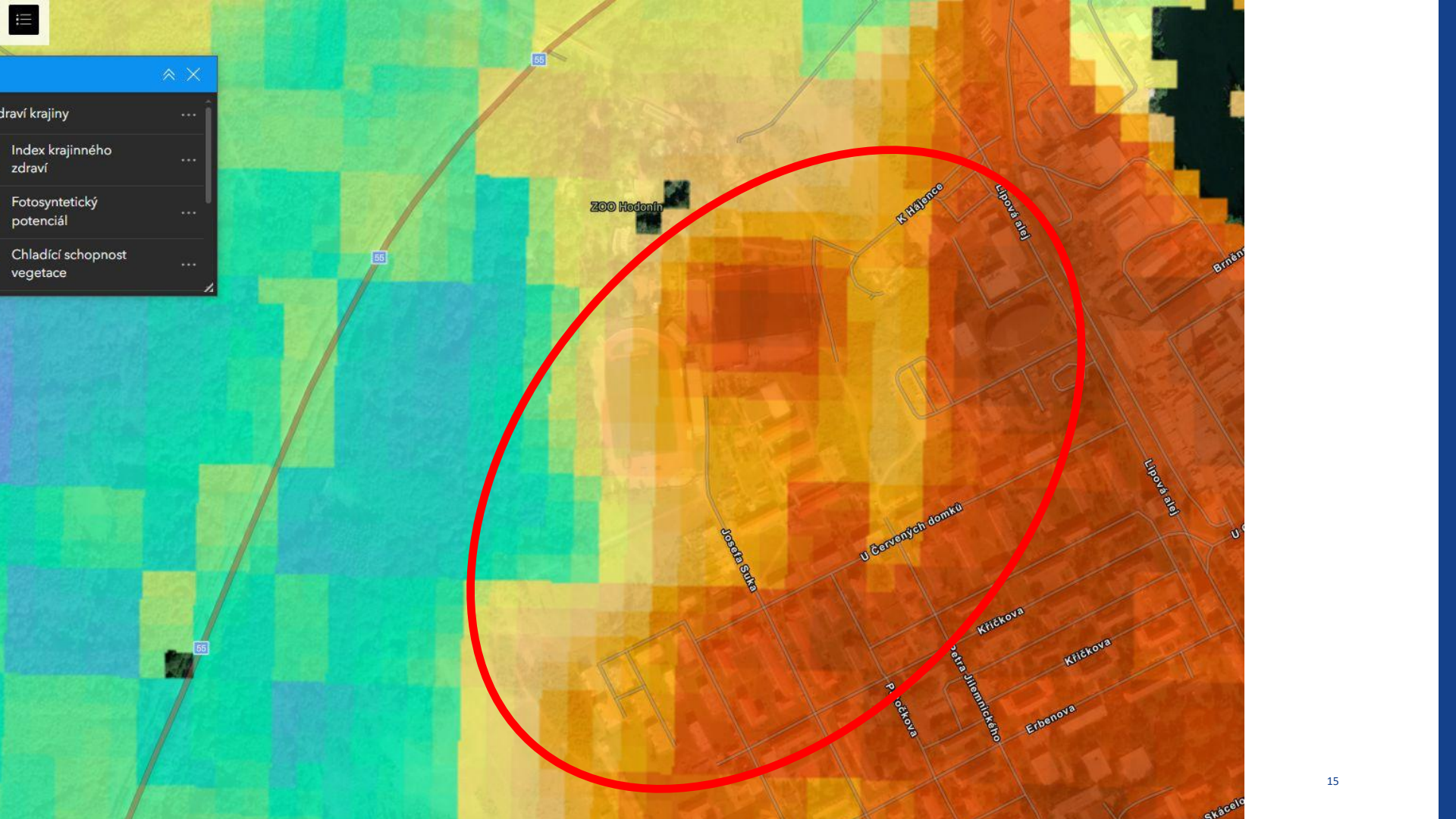


# 2025 Copernicus





- draví krajiny
- Index krajinného zdraví
- Fotosyntetický potenciál
- Chladíci schopnost vegetace



# Hodonín

Po ztrátě vzrostlých stromů zničených tornádem v okolí ZŠ U Červených domků v následujícím roce **vzrostla vnitřní teplota ve třídách o 1-5°C**

Nově vysazené mladé stromy neposkytují stejnou ekosystémovou službu (chladicí schopnost vegetace) a předpokládaná obnova do původního stavu jsou vyšší desítky let.

# Příručka ke katastrofám

HAJDUKOVIC

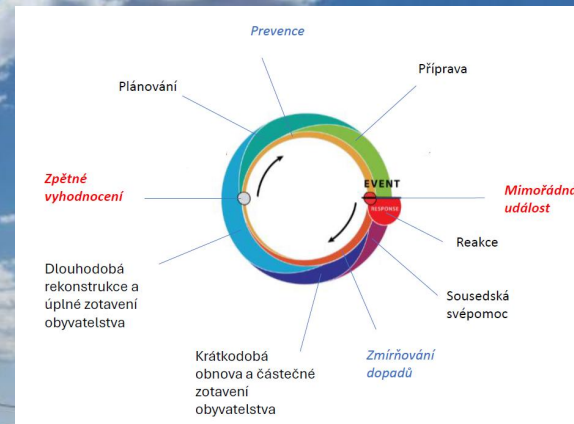
## Obsah

Přírodní katastrofa jako příležitost k posílení odolnosti (resilience), prevenci a smysluplné obnově.....	4
Povodně a záplavy.....	7
PRO OBČANY A FIRMY.....	8
PRO OBCE.....	16
Tomáda a bouře.....	41
PRO OBČANY.....	42
PRO OBCE.....	48
Přírodní požáry.....	54
PRO OBČANY.....	55
PRO OBCE.....	60
Vlny veder.....	68
PRO OBČANY.....	68
PRO OBCE.....	70
Sucho.....	75
PRO OBČANY.....	76
PRO OBCE.....	77
Sesuvy půdy.....	79
PRO OBČANY.....	80
PRO OBCE.....	81
Jak zvládat při mimořádné události živelné dobrovolnictví a nekoordinované závozy materiální pomoci.....	84
Resilienční myšlení (odolnost) a adaptace na klimatickou změnu.....	86
Jakými konkrétními kroky mohou jednotliví aktéři k resilienční společnosti přispět?.....	93
Informace pro laiky – vlastníky staveb a osoby podílející se jako dobrovolníci při obnově staveb.....	95
Resilienční myšlení pro každého.....	97
Důležité odkazy.....	98



# Spolupracující instituce a experti/tky

- Akademie věd – CzechGlobe
- Beleco z.s.
- Česká asociace pojišťoven
- Česká geologická služba
- Česká komora architektů – Architekti Pro Bono
- Česká komora autorizovaných inženýrů a techniků
- Český hydrometeorologický ústav
- Česká zemědělská univerzita
- Generální ředitelství HZS
- Ministerstvo obrany
- Ministerstvo vnitra
- Nadace Partnerství
- Starostové a starostky



**Magdalena Davis**

+420 739 296 706

magdalena.davis@clovekv tisni.cz

klima.clovekv tisni.cz